

COLEGIO  
*Santa  
Cruz*

# INSTRUCCIONES

INICIO CURSO 21/22

EDUCACIÓN PRIMARIA



## **COMIENZA UN NUEVO CURSO**

**Estimadas familias:**

**Todo el claustro de primaria junto a la dirección, os damos la bienvenida a este nuevo curso escolar.**

**En este documento os presentamos las pautas del plan de inicio del curso 2021-2022. Es información esencial que tanto los alumnos como las familias deben conocer.**

**En primer lugar, os agradecemos, tanto a las familias como a los alumnos, la colaboración y comprensión demostrada durante el desarrollo del curso anterior, De la misma forma seguiremos trabajando este año para garantizar un entorno seguro en el que poder aprender, crecer en valores y compartir nuevas experiencias.**

**Con la prudencia y colaboración de todos, y con la ayuda de Dios y de su madre Virgen María, lo conseguiremos.**

# **¡ BIENVENIDOS!**

# PRIMER DÍA DE CLASE EDUCACIÓN PRIMARIA

9 de septiembre

Ese día los niños entrarán por ciclos:

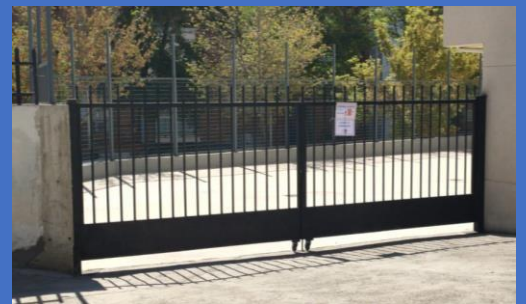
- ✓ **Tercer ciclo (5º y 6º de primaria) 09:55**
- ✓ **Segundo ciclo (3º y 4º de primaria) 10:00**
- ✓ **Primer ciclo (1º y 2º primaria) 10:00**

Los alumnos de 3º y 5º de primaria **entrarán** por la puerta central del patio e irán haciendo la fila en su lugar correspondiente, manteniendo la distancia de seguridad con sus compañeros.



Los alumnos de 4º y 6º de primaria **entrarán** por la puerta más cercana a la iglesia e irán haciendo la fila en su lugar correspondiente, manteniendo la distancia de seguridad con sus compañeros.

Los alumnos de 1º y 2º de primaria **entrarán** por la puerta del patio nuevo los días 9 y 10 de septiembre e irán haciendo la fila en su lugar correspondiente, manteniendo la distancia de seguridad con sus compañeros. A continuación, los tutores les subirán por la rampa de secretaria. A partir del lunes 13 de septiembre, accederán directamente por la rampa.





Ese día, los niños saldrán en el horario que os indicamos a continuación.

## **ENTRADAS Y SALIDAS**

	<b>1º Y 2º PRIMARIA</b>	<b>3º Y 4º DE PRIMARIA</b>	<b>5º Y 6º DE PRIMARIA</b>
<b>ENTRADAS</b>	<b>PUERTA PATIO NUEVO/RAMPA</b>	<b>PUERTA CENTRAL YPUERTA IGLESIA</b>	<b>PUERTA CENTRAL YPUERTA IGLESIA</b>
<b>SALIDAS</b>	<b>RAMPA</b>	<b>PUERTA CENTRAL YPUERTA IGLESIA</b>	<b>PUERTA CENTRAL YPUERTA IGLESIA</b>

**IMPORTANTE:** \* SE COLOCARÁN CARTELES INFORMATIVOS EN CADA UNA DE LAS PUERTAS, SEÑALANDO LOS CURSOS QUE ACCEDERÁN.

## **HORARIOS**

### **SEPTIEMBRE**

Durante el mes de septiembre las puertas de acceso se abrirán a las **8:50**. Los alumnos podrán ir accediendo de forma escalonada y haciendo filas en su lugar correspondiente. A las **9:00** se cerrarán las puertas.

## **ROGAMOS MÁXIMA PUNTUALIDAD Y AGILIDAD EN EL FLUJO DE ENTRADAS Y SALIDAS.**

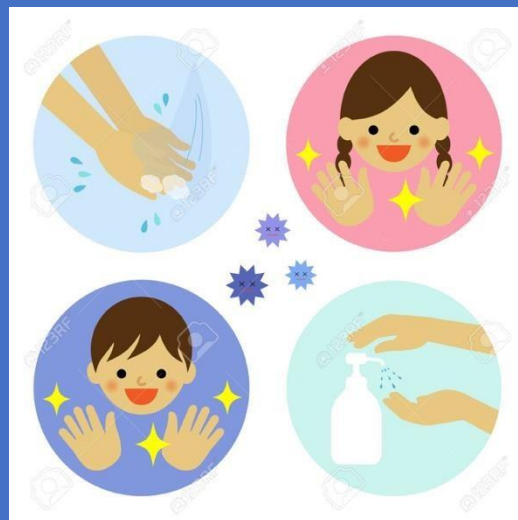
\*Si un niño llega tarde, tendrá que esperar a que todos los alumnos hayan entrado.

\*Una vez que las puertas de entrada estén cerradas, el alumno deberá acceder por secretaría.

\*Si un familiar llega tarde a recoger al niño, se le llevará a secretaría.

## MEDIDAS DE HIGIENE Y PREVENCIÓN:

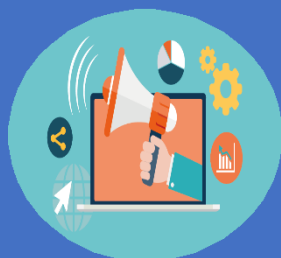
- ✓ Toma de temperatura en el aula. Si el niño tiene 37,5 Cº o superior, se avisará a la familia. Aún así, es recomendable el control de temperatura en casa.
- ✓ Si durante la jornada vuestro hijo/a presenta algún síntoma compatible con Covid-19 se os llamará para que acudáis a recogerlo.
- ✓ Cuando la sintomatología comienza fuera del horario escolar o en días no académicos, la familia tiene **la obligación** de comunicarlo de inmediato al centro educativo.
- ✓ En cada clase se dispone de jabón, desinfectante y gel hidroalcohólico para el frecuente lavado de manos a lo largo de la jornada.
- ✓ Se han organizado los horarios para el tiempo de recreo y cada curso tendrá su propia zona delimitada. Este año se les proporcionará algún material en cada zona para que los alumnos puedan jugar. Esperamos que se pueda mantener durante todo el curso.
- ✓ Por favor, simplificad al máximo el tipo de envasado de las medias mañanas. Ponedles alimentos y cantidades acordes a los gustos y necesidades del niño. Queremos agilizar el tiempo de las meriendas para minimizar al máximo posible el riesgo de contagios, así como de alergias. NO traer nada para compartir.
- ✓ Los alumnos traerán una botella de agua todos los días, para evitar ir al baño y beber del grifo.
- ✓ Los babis se llevarán a casa todos los días para que podáis lavarlos con frecuencia. Los alumnos de primer ciclo vendrán con el babi puesto desde casa y saldrán con él puesto.
- ✓ Todos los objetos personales deben ir marcados con su nombre. Traed solo los objetos imprescindibles, nada de juguetes o accesorios innecesarios durante la jornada.
- ✓ Los alumnos de educación primaria **están obligados** al uso de la mascarilla durante la jornada escolar. Es recomendable tener una mascarilla de repuesto y un botecito de gel hidroalcohólico



## LIBROS Y MATERIALES:



- ✓ En los primeros días de clase se repartirán los materiales y libros de todo el curso. Deben permanecer en casa y solo traerán cada día lo que corresponda.  
**NO** se dejará nada en los cajones. Desde casa debéis gestionar el material para todo el curso. Marcad todo el material con el nombre del alumno en lugar visible.
- ✓ En caso de que algún alumno olvide algún material en casa, NO se recogerá en secretaría y NO se entregará al alumno.



## COMUNICACIÓN DE LOS TUTORES CON LAS FAMILIAS Y VICEVERSA:

- ✓ Vía EducamosCLM
- ✓ Os pedimos que reviséis diariamente la mochila de vuestro hijo/a por si hubiera algún comunicado de la tutora y/o circular.
- ✓ También es importante que accedáis diariamente a EducamosCLM, ya que este curso es la vía principal de comunicación.
- ✓ Todas las circulares serán enviadas por EducamosCLM. En el caso de considerarlo necesario, se enviarán también en papel.
- ✓ La comunicación con los profesores/tutores **NO** se podrá realizar en la puerta durante la entrada y salida de los alumnos. Los profesores deben estar pendientes del buen funcionamiento del protocolo. Cualquier comunicación vía telemática o agenda escolar.
- ✓ Las tutorías con los profesores se realizarán por vía telemática, salvo casos excepcionales en los que se podrán realizar de forma presencial.

## EN CASO DE SEMIPRESENCIALIDAD O NO PRESENCIALES:

- ✓ La vía principal de comunicación seguirá siendo Educamos CLM.
- ✓ La herramienta para el desarrollo de la educación online será Microsoft Teams .
- ✓ Las primeras semanas de septiembre se revisará que todos los alumnos dispongan de las claves personales para el acceso a la plataforma Office 365. Podéis consultar los tutoriales colgados en la web de colegio, en el apartado 365.



- ✓ Esta herramienta se utilizarán de forma habitual, aunque las clases sean presenciales. Será una herramienta más de trabajo diario.



## EXTRAESCOLARES:

- ✓ Estamos trabajando en la organización de las actividades extraescolares para adecuarlas a las circunstancias actuales. Se os hará llegar la información, así como la inscripción, en cuanto esté disponible.



## INDICACIONES GENERALES:

- ✓ Comunicar por escrito a los tutores cualquier alergia, intolerancia o enfermedad.
- ✓ No visitar a los alumnos durante el tiempo de recreo. Está absolutamente prohibido dar a los alumnos cualquier cosa a través de las vallas del patio.
- ✓ Si viene a recoger al alumno una persona no habitual, hay que informar y autorizar por escrito a los tutores.